


SCHEDA TECNICA_TEATRO ARIOSTO



CORSO CAIROLI n.1, REGGIO EMILIA - TELEFONO (Portineria) 0522 458845 – (Centralino) 0522 458811

NOTE TECNICHE

PALCO	
Pendenza palcoscenico	3,5%
Dimensioni boccascena Arco scenico (H da piano palcoscenico alla volta dell'arco)	L 1130cm x H 700cm cm 990
Larghezza palcoscenico Larghezza totale utile (interna da colonna a colonna) Larghezza da muro a muro	cm 1590 cm 2620
Profondità palcoscenico Profondità totale utile (da sipario a ultimo tiro utilizzabile) Profondità totale (da sipario a muro di fondo)	cm 1270 cm 1450
Profondità proscenio (da filo boccascena a sipario)	cm 110
Altezza palcoscenico dal livello della platea	cm 123
Sottopalco (area parzialmente botolabile)	Da piano palcoscenico a sottopalco da cm 250 a cm 290
Sipario	<ul style="list-style-type: none"> → Velario storico in velluto blu → Movimentazione elettrica velocità fissa in 9" → Strada fissa a muro di boccascena Arlecchino fisso → Altezza max mantovana-cm 700 → Possibilità di sospensione schermi davanti al velario: SI

	→ Possibile utilizzo sipario storico dipinto
Sipario tagliafuoco	Assente
GRATICCIA	
<ul style="list-style-type: none"> - In legno d'abete con roccettiera fissa - Distanza tra i rocchetti 50 cm - Paranco per sollevamento materiale in graticcia portata kg 200 	
Altezza graticcia (da 1°Taglio ad ultimo Taglio utile) Altezza ballatoio	Da cm 1345 a cm 1300 Da cm 780 a cm 735
Larghezza utile di graticcia (da ballatoio a ballatoio)	cm 1420
N.4 AMERICANE ELETTRICHE FISSE Larghezza Portata Velocità	m 12 (riducibili a m 9) – ciascuna con 20 ritorni 600 Kg su carico distribuito 150Kg in corrispondenza cavi sospensione 9 sec/ml = 0.10 m/sec
SALA	
Larghezza massima platea	cm 1650
Distanza da filo boccascena alla prima fila di platea	Al centro cm 235 / Ai lati cm 204
Distanza da sipario a palco centrale II°ordine palchi	cm 1900
20. Carico/Scarico	<ul style="list-style-type: none"> → Movimentazione (lenta) con argano a catena portata 1000 kg → Altezza da piano palcoscenico a zona di scarico-cm 220 → Dimensioni botola di scarico-cm 220x cm 250 → Dimensioni portone d'accesso-cm 205 x cm 303 h <p>Accesso mezzi di trasporto-Agevole</p>
 <div style="position: absolute; top: 10px; right: 10px; border: 1px solid black; padding: 5px; background-color: white;"> <p>ACCESSO MEZZI AREA CARICO SCARICO DA CORSO CAIROLI</p> </div>	
<p>Nota: A termine scarico, il mezzo dovrà essere parcheggiato presso il Teatro Valli.</p> <p>Accesso previo permesso ZTL che potrà essere fornito dall'Ufficio Tecnico</p>	
 	

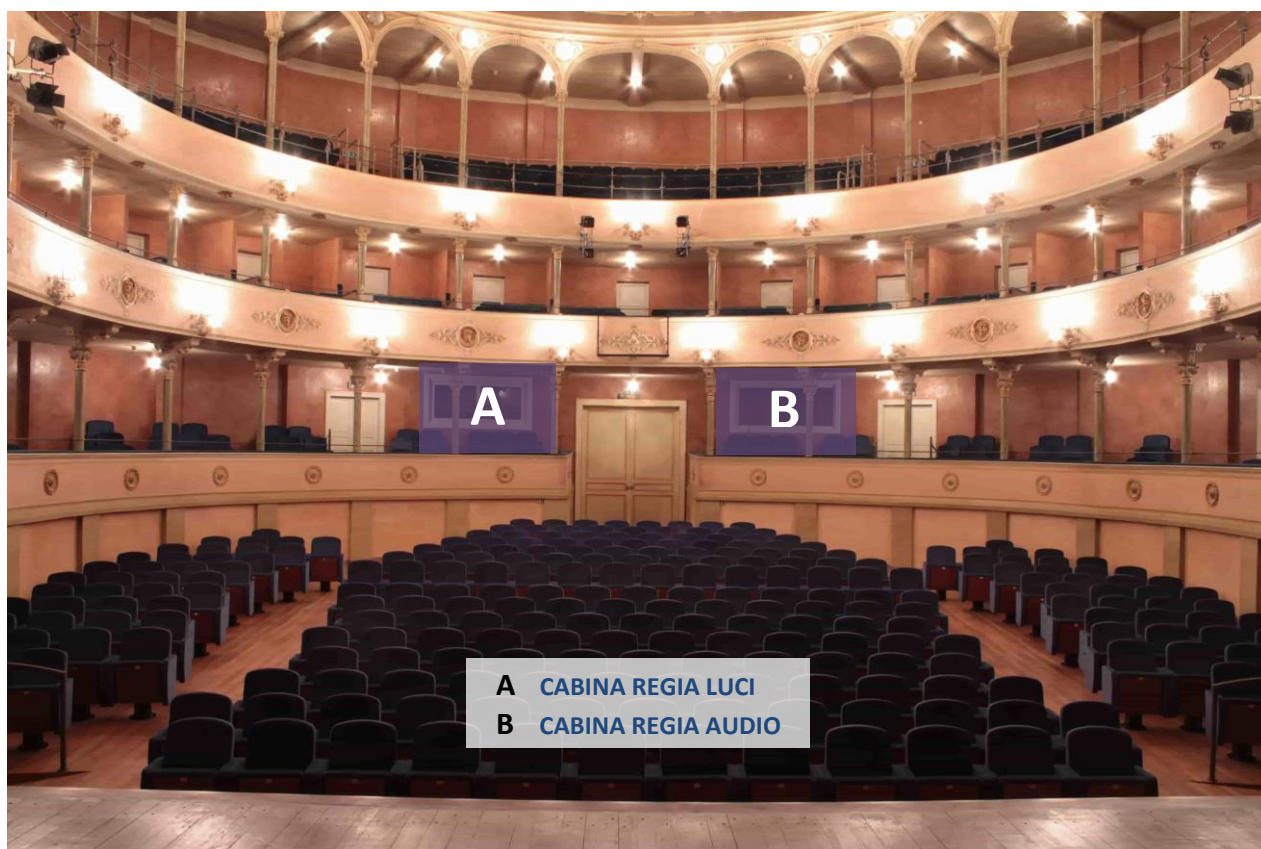
_Postazioni tecniche

Cabina regia luci (con vetro scorrevole)
Regia audio (senza vetro)

retro 1° balconata dx 350x140 cm
retro 1° balconata sx 350x140 cm

Note

1. Solo in casi eccezionali preventivamente accordati è concesso l'uso della balconata centrale di SX
2. **Non è concesso in alcun modo installare alcuna postazione audio, video, luci in sala.**



Vista Cabina Regia Luci

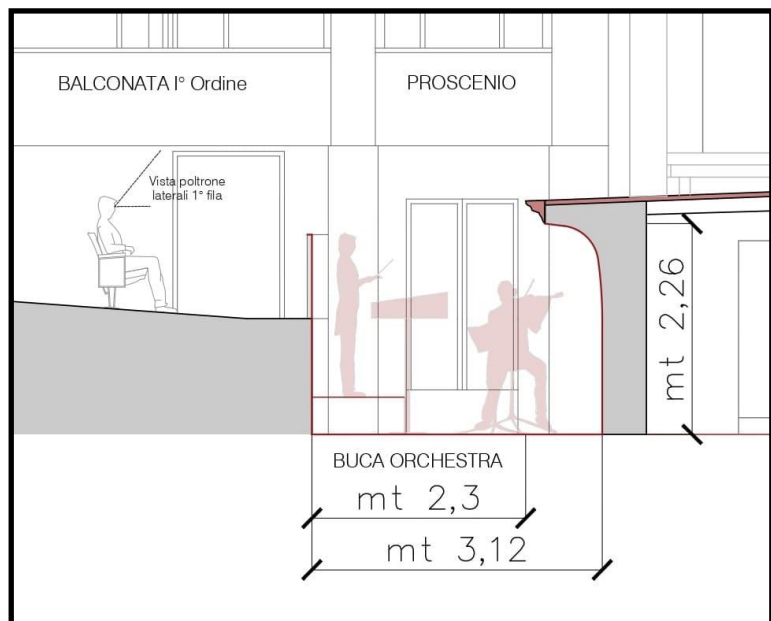
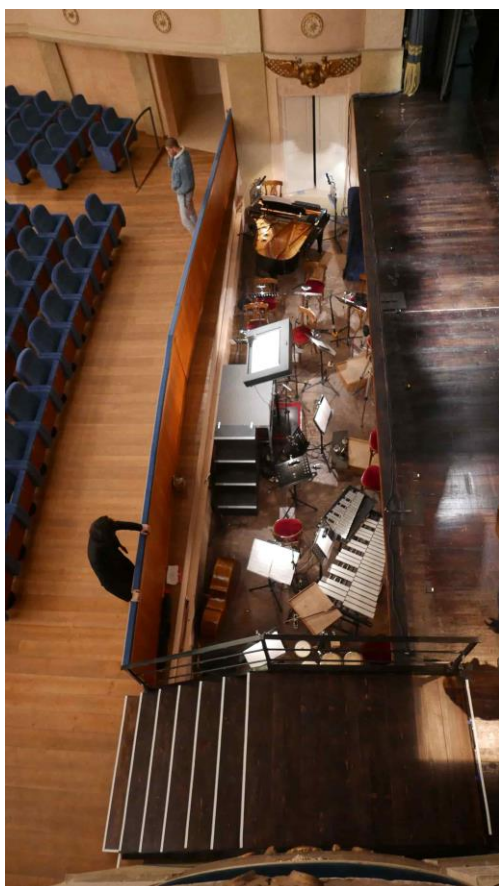
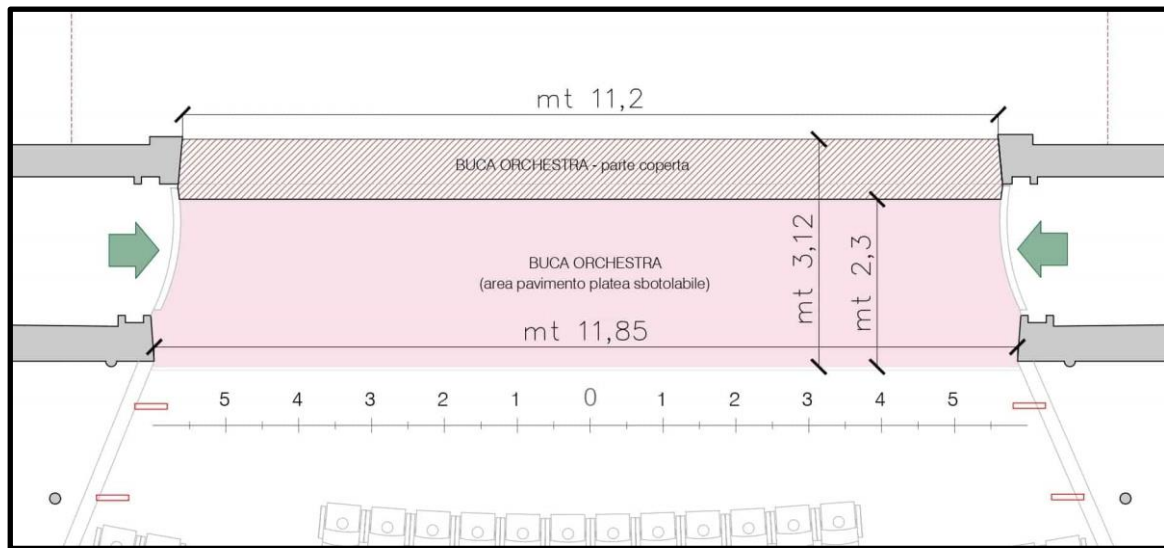


Vista Cabina Regia Audio



Balconata SX per Regia Audio esterna

BUCA ORCHESTRA



Per poter utilizzare la buca d'orchestra occorre smontare le prime due file di poltrone della platea e rimuovere i moduli del pavimento antistante.

_Reparto luci/audio

PORTATA MASSIMA 100 kw

ALLACCIO COMPAGNIE: IN MORSETTIERA

RITORNI AL QUADRO SPINAMENTI

- 20 in sala (16 laterali/ 4 fondo sala) Staffe installate fisse
- 80 su americane
- 60 palcoscenico
- 20 ballatoio

N.B.: nei quadri di spinamento di palcoscenico solo 4 dimmers sono dotati di presa cee 32A, tutti gli altri hanno una presa da 16A.



DISTRIBUZIONE QUADRI ELETTRICI PALCOSCENICO E BALLATOIO (RIFERIMENTO SU PIANTA GENERALE)

Palco: QE1/QE2/QE3/QE5/QE6 - Ballatoio: QU8/QE9	
<ul style="list-style-type: none"> - N. 10 ritorni doppi 16A - N. 1 presa interbloccata 220V /16A - N. 1 presa 24V /144 VA 	
QE4/QE7 <ul style="list-style-type: none"> - N. 5 ritorni doppi 16A - N. 1 presa interbloccata 220V /16A - N. 1 presa 24V 	QUADRO ELETTRICO (QG – Q5) <ul style="list-style-type: none"> - N. 68 canali dimmers con n. 2 prese 16A 2P+T - N. 4 canali dimmers con prese da 32A 2P+T
F – (Quadro Fonica) <ul style="list-style-type: none"> - N. 2 prese 220V/16A - N. 1 presa 380V/16A 3P+N+T - N. 1 presa 380V/32a 3P+N+T 	
ALIMENTAZIONI 6 (P1 e P2) con IΔN 0,03 A <ul style="list-style-type: none"> - n. 1 presa interbloccata 380V 32 A 3P+N+T - n. 2 prese interbloccate 220V 32 A 2P+T - n. 3 prese 24V 	con IΔN 0, 3 A <ul style="list-style-type: none"> - n. 1 presa 380V 32A - n. 1 presa 220V 32A - n. 6 prese 220V 16A

QUADRI ALIMENTAZIONE AUDIO (LINEA NON SEPARATA)**Lato SX palcoscenico:**

- N. 01 presa interbloccata 63 A trifase
- N. 01 presa interbloccata 32 A trifase
- N. 06 prese interbloccate 16 A monofase

Lato DX palcoscenico:

- N. 01 presa interbloccata 32 A trifase
- N. 01 presa interbloccata 16 A monofase

MOTORI

- N.12 ChainMaster portata 200kg, velocità 8ml/min
- N.10 Verlinde Stage Maker portata 125kg, velocità 4ml/min
- N.1 Kito 1000 kg (carico/scarico)
- N.1 Kito 200 Kg (sollevamento materiali a graticcia)
- N.2 Motorcontroller (Molpass RK-MOCO 8-32)

SARTORIA

Locale a livello sottopalco (cm 500x700)

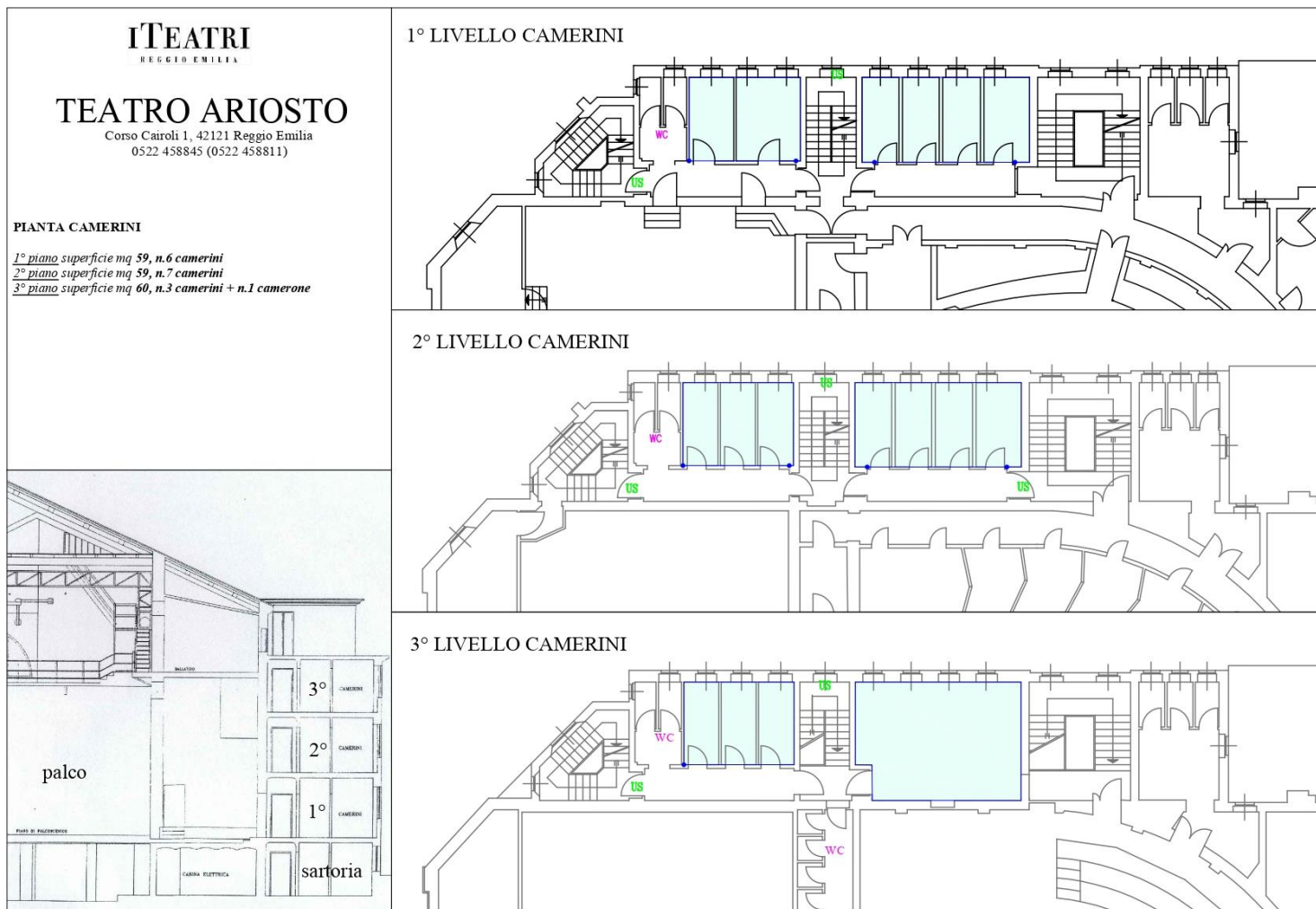
Dotazione:

- 1 lavatrice kg 5
- 1 asciugatrice
- Ferro + asse da stiro
- N. 5/6 relle
- Frigorifero
- NO macchina da cucire



CAMERINI ARTISTI

Totale n.14 camerini (n.1 grande + n.13 piccoli) posizionati tutti sul lato DX del palcoscenico
Tutti i camerini sono provvisti di tavolo, specchiera, lavabo con acqua calda, e riscaldamento.



Piano Palcoscenico n. 6 camerini di cui:

- n. 2 a SX per prime parti, con n. 1 toilette e n. 1 doccia.
Dimensioni cm 350x270
- n. 4 a DX, di cui 1 riservato all'amministratore di compagnia.
Dimensioni cm 350x150



Primo piano

- n. 7 camerini con n. 1 toilette e n. 1 doccia; dimensioni cm 350x150

Secondo piano

- n. 4 camerini con n. 2 toilette e n. 4 docce.
Dimensioni cm 350x150
- n. 1 camerone per 10 persone con specchiera, tavolo e 4 lavabi. Dimensione cm 500x680



ATRII-SALA

Capienza pubblico

- platea 250
- 1° balconata 74 (+8 in proscenio)
- 2° balconata 124 (+ 8 in proscenio)
- Galleria 137

Guardaroba

- 1) a lato 1° atrio – capienza 97 capi
- 2) a lato 2° atrio – capienza 112 capi



Platea e Ordini



I° Atrio



Sala Melato

NOTE SICUREZZA

E' FATTO ASSOLUTO DIVIETO DI:

1. Utilizzare le uscite di sicurezza, se non in caso di effettiva emergenza, senza l'autorizzazione ed il controllo visivo delle maestranze del teatro.
2. Sostare all'interno del teatro in assenza delle maestranze del teatro (portineria esclusa), senza accordi preventivi.
3. A tutti gli automezzi sostare all'interno dell'area cortiliva (fatta eccezione per le operazioni di carico-scarico).
4. E' assolutamente vietato fumare in tutto il teatro, compresi i camerini, anche durante montaggi e smontaggi. Nessuna deroga viene concessa
5. E' fatto assoluto divieto a tutte le Compagnie di utilizzare **durante montaggi, smontaggi e durante lo spettacolo**, bombole contenenti gas infiammabili, contenitori di fiamme libere, torce a combustibile e simili. Qualsiasi deroga per motivi inerenti lo spettacolo dovrà pervenire assieme alla scheda tecnica dello spettacolo per chiedere il relativo nulla osta al Comando Provinciale dei Vigili del Fuoco di Reggio Emilia.

NORME DI SICUREZZA

(ai sensi dei **D.L. 19/08/1996** e **D.Lgs 81/08**)

In relazione alle rappresentazioni che la Vs. Compagnia terrà presso questo Teatro, a tutela delle condizioni di sicurezza del personale e del pubblico nei luoghi di lavoro, ed in particolare in palcoscenico, previste dal D.Lgs. 81/08 e dal D.L. 19/08/1996 si chiede la seguente documentazione, che dovrà essere trasmessa all'Ufficio Tecnico del Teatro tramite fax, o e-mail almeno 15 giorni lavorativi prima dell'arrivo del materiale e del montaggio delle scene:

- A.** dichiarazione di conformità degli impianti elettrici e allegati come previsto dalla legge 46/90 e dal D.M 37/08; schema degli impianti elettrici che verranno usati per la scena con specificazione del carico elettrico massimo, certificazione delle caratteristiche delle varie componenti dell'impianto elettrico usato per lo spettacolo in riferimento all'uso teatrale, progetto del quadro elettrico generale.
- B.** tutte indistintamente le componenti dell'allestimento scenografico dovranno essere ignifugate secondo le vigenti norme. La Compagnia dovrà presentare la fotocopia del relativo certificato, con firma in originale del suo rappresentante legale.

E' fatto obbligo comunque di osservare e rispettare le seguenti clausole, relative alle norme di sicurezza:

1. La costruzione scenica deve rimanere all'interno del sipario tagliafuoco e non costituire impedimento alla sua chiusura. Nel caso di particolari allestimenti che in qualche modo interferissero sulla normale chiusura dello stesso, Vi preghiamo di comunicarcelo in tempo, permettendoci di avvisare il Comando dei Vigili del Fuoco per il regolare nulla osta e la ditta di manutenzione per le eventuali modifiche che si rendessero necessarie.
2. Le apparecchiature elettriche della Compagnia ed i relativi cablaggi dovranno essere a norma CEI, con attacchi tipo CEE unificati; i cavi dovranno essere del tipo CEI 20/22 od equivalenti e comunque antiabrasione e non propaganti fiamma.
3. Nel caso di utilizzo di proiettori o seguipersona in zone accessibili al pubblico, questi dovranno essere protetti da interruttori differenziali con sensibilità non inferiore a 30 mA (0.03 A).
4. Le costruzioni scenografiche e le apparecchiature tecniche dell'allestimento dovranno essere strutturalmente conformi alle norme antinfortunistiche. **Oltre alle certificazioni di ignifugazione, dovrà essere consegnata una scheda tecnica dei calcoli (per piattaforme mobili o costruzioni in genere)**
5. Non sono ammessi allestimenti scenografici che comportino ostacoli alle uscite di sicurezza del palcoscenico e della sala, od impedimento ai relativi percorsi d'uscita. Non possono altresì in nessun caso essere spostati gli arredi esistenti senza apposita autorizzazione: se ciò è necessario e autorizzato, al termine della manifestazione dovrà essere ripristinata la posizione di ogni elemento rimosso. La responsabilità di eventuali danni causati durante la rimozione sarà riconosciuta all'utilizzatore della sala.
6. Il Teatro è dotato di impianto di rilevamento fumi. Le compagnie sono pregate pertanto di informare con la massima sollecitudine la Direzione Tecnica circa l'eventuale utilizzo di macchine del fumo (o effetti di scena analoghi), al fine consentire la corretta gestione dell'impianto e la notifica al Comando Provinciale Vigili del Fuoco di Reggio Emilia.

RIFERIMENTI E RECAPITI

UFFICIO TECNICO

DIRETTORE TECNICO

ANDREA CARLETTI

TEL.0522-458829 CELL.366 822 2397

E-MAIL carletti.a@iteatri.re.it

GIUSEPPE BOTOSSO (Coordinatore di palco)

0522-458929 botosso.b@iteatri.re.it

CINZIA MACIS

0522-458943 macis.c@iteatri.re.it

ANDREA FERRETTI

0522-458905 ferretti.a@iteatri.re.it

MAUTENZIONI

ANDREA GABBI

0522-458946 gabbi.a@iteatri.re.it

SICUREZZA (RSPP)

FEDERICO BIANCHI

0522-458940 bianchi@iteatri.re.it

WWW.ITEATRI.RE.IT

Sul sito sono disponibili foto, disegni e schede tecniche