

SCHEDA TECNICA_TEATRO ROMOLO VALLI



NOTE TECNICHE (PALCOSCENICO E SALA)	2
CONCERTISTICA (GOLFO MISTICO/CAMERA ACUSTICA)	8
SARTORIA	11
CAMERINI ARTISTI.....	12
SALE PROVA.....	14
CAPIENZE RIDOTTO-ATRII-SALA.....	14
NOTE SICUREZZA.....	16
RIFERIMENTI E RECAPITI	17

NOTE TECNICHE

PALCO	
Pendenza piano palcoscenico	5%
Dimensioni boccascena (l'altezza corrisponde alla misura max. consigliata per la mantovana mobile) Arco scenico (H da piano palcoscenico alla volta dell'arco)	L 1360cm x H 850cm cm 1270
Larghezza palcoscenico Larghezza totale utile (da colonna a colonna, compresi i mantegni) Larghezza da muro a muro	cm 2100 cm 3110
Profondità palcoscenico Profondità totale utile (da sipario a muro alcova) Da sipario a muro di fondo	cm 1850 cm 2550
Profondità proscenio (da filo boccascena a sipario)	cm 210
Distanza dal sipario al primo tiro utile	cm 56
Altezza palcoscenico dal livello della platea	cm 130
Sottopalco (area palcoscenico botolabile)	-Da piano palcoscenico a 1°livello (in legno) cm 220 -Da piano palcoscenico a 2°livello (in cemento) da cm 470 a cm 520
Sipario <i>Nota: in caso di utilizzo del sipario non è possibile installarvi cluster davanti</i> Sipari storici disponibili: _Sipario Fontanesi _Sipario Chierici	-Velario storico in velluto rosso scuro -Movimentazione elettrica a velocità fissa - 10" -Strada fissa a muro di boccascena cm 15250 H -Arlecchino fisso cm 1050 H -Altezza max mantovana- a scomparsa -Possibilità di sospensione schermi davanti al velario
Sipario tagliafuoco <i>Nota: il fronte del tagliafuoco è coperto dal fondale "Sidera" di Omar Galliani</i>	-Distanza da filo boccascena cm 110 La costruzione scenica deve rimanere all'interno del sipario tagliafuoco e non costituire impedimento alla sua chiusura
GRATICCIA	
-In legno di pioppo con rocchetti mobili -Possibilità di sospensione motori a catena -Paranco per sollevamento materiale in graticcia portata kg 200 Davanti al 1° tiro utile non è assolutamente possibile effettuare altri tiri	
Altezza graticcia (da 1°Tiro a ultimo tiro utile) Altezza 1° ballatoio Altezza 2° ballatoio	Da cm2300 a cm2225 Da cm1125 a cm1050 Da m19.45 a m 18.70
Larghezza utile graticcia (da ballatoio a ballatoio)	cm 1740
N.6 AMERICANE ELETTRICHE FISSE Larghezza Portata Velocità	m 12.00 (riducibili a m 9) - ciascuna con 20 ritorni 600kg su carico distribuito /150Kg in corrispondenza cavi sospensione 7 sec/ml = 0.14 m/sec <i>Nota: Tutte le americane fisse salgono a scomparsa tranne la 2^a (Altezza max a cm 1085)</i>

SALA	
Larghezza massima platea	cm 1800
Altezza da piano platea al colmo della volta della sala	cm 1650
Distanza da filo boccascena alla prima fila di platea	Al centro cm 500 Ai lati cm 440
Distanza da sipario a palco centrale di II° ordine (postazione regia)	cm 2400

GOLFO MISTICO	
Buca orchestra composta da una parte fissa ed una meccanizzata	
Larghezza totale	Da cm1360 a cm1450
Profondità totale	Da cm270 a cm380
Accesso da N°1 porta su lato SX - N°2 sul retro	
Altezza massima della buca dal piano di platea	cm 130
Dislivello max. della buca completamente abbassata dal piano platea	-102 cm
Velocità di salita/discesa-da massima profondità a massima altezza	7'
Buca del suggeritore	SI
Nota: Buca orchestra non utilizzabile per movimentazione merci	

CARICO/SCARICO	
	<ul style="list-style-type: none"> – Piattaforma di scarico mt 3.00 x 8.00, portata 2500 kg. Movimentazione da piano di carico a palcoscenico. Copertura in telo PVC apribile, munita di illuminazione interna ed esterna – Portone di accesso al palcoscenico cm 230 x cm 350 h – Accesso mezzi di trasporto Agevole – N.2 prese da 16A per allaccio illuminazione dedicata <p>Nota: nessuna persona può sostare sulla piattaforma in fase di movimentazione</p>



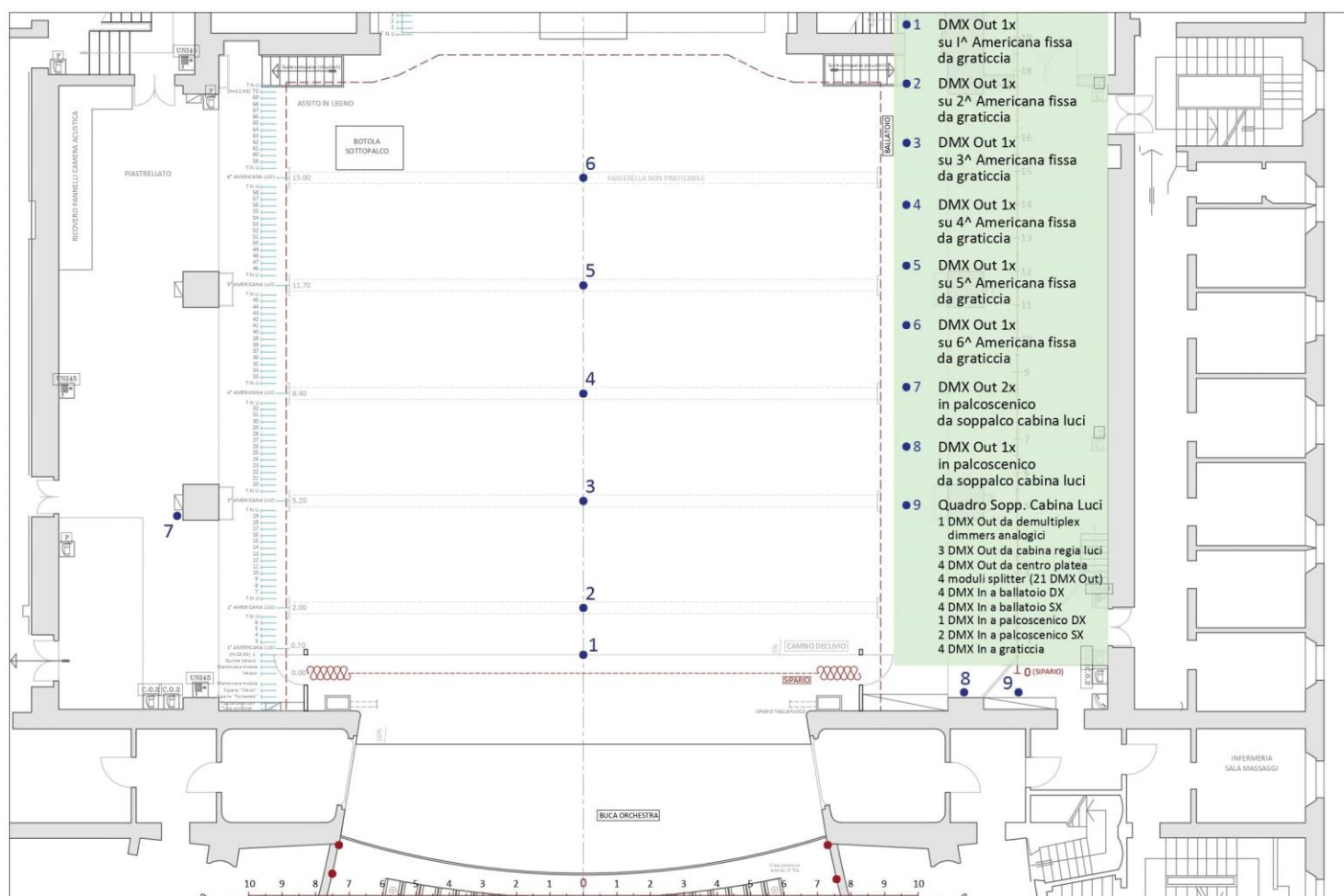
_Reparto luci

ALIMENTAZIONE 3 FASI + NEUTRO + TERRA 380 VOLT - PORTATA MASSIMA 300 Kw
ALLACCIO COMPAGNIE: IN POWERLOCK, 400Amp

DIMMER

- N.240 dimmer adb dimostat di cui:
 - n.120 da 5 kw in un quadro di patch
 - n.90 da 2,50 kw e n.30 da 5 kw connessi direttamente alle 6 americane fisse
 - n. 3 da 10 kw
- N.144 dimmer adb digitali di cui
 - n. 96 da 3 kw. Mod. Mp 30/123
 - n. 48 da 5 kw. Mod. Mp30/65
- Multiprotocollo ADB

DISTRIBUZIONE DMX:	Distribuzione linea Ethernet dedicata
<ul style="list-style-type: none"> - 4 SPLITTER fissi in palcoscenico lato DX per un totale di 21 uscite DMX - Indirizzabili nei due ballatoi, 4 ritorni per ogni lato - A lato SX palcoscenico in 2 ritorni - Sulle americane fisse e in graticcia in 4 ritorni complessivi - 2 ritorni in sala dal loggione, uno per lato. - 4 mandate dalla cabina di regia al II°ordine - 4 mandate dalla postazione di centro platea. - 1 SPLITTER mobile con 6 uscite DMX. 	<ul style="list-style-type: none"> - Cabina di regia/palco centrale - Centro platea - Palcoscenico DX <p>Interfaccia Ethernet/DMX (2 uscite DMX)</p>



MOTORI A CATENA

- N. 10 motori Kito, portata 125 kg, velocità 7 mt/min = 8,5 sec/ml
- N. 02 motori Kito, portata 200 kg, velocità 7 mt/min
- N. 16 motori Kito, portata 500 kg, velocità 7 mt/min
- N. 04 motori Prolyft, portata 1000Kg, velocità 4 mt/min
- N.2 Pulsantiere di controllo a comandare fino a 6 motori
- N.2 Pulsantiere di controllo a comandare fino a 8 motori

_Reparto audio**COLLEGAMENTO AUDIO/ELETTICO PALCO REALE – PALCOSCENICO**

In palcoscenico sono presenti n.2 Quadri Fonica con relativa alimentazione, collegati al quadro fonica del palco centrale:

QUADRO FONICA LATO SINISTRO

- 32 input xlr femmina pannello neutrik
- 16 output maschio pannello neutrik
- Cavo marca BELDEN 8 coppie isolate singolarmente
- Quadro alimentazione elettrica fonica lato SX
- N. 1 presa CEE da pannello 63 A 3P+N+T
- N. 1 presa CEE da pannello 32 A 3P+N+T
- N. 5 prese CEE da pannello 16 A 3P+T

QUADRO FONICA LATO DESTRO

- 16 input XLR femmina pannello neutrik
- 4 input XLR femmina pannello neutrik
- 7 output XLR maschio pannello neutrik
- Cavo marca ARMONIANOVA (già esistente)
- Quadro alimentazione elettrico lato destro
- N. 1 presa CEE interbloccata 63 A 3P+N+T

SUDDIVISIONE QUADRO FONICA DEL PALCO CENTRALE E RELATIVA ALIMENTAZIONE ELETTRICA:

- N. 32 output- 16 input (dal palcoscenico lato sinistro) suddiviso in n. 4 connettori LK25MP e 2 connettori LK25FP. Le relative fruste di collegamento sono lunghe mt. 5 - cavo belden 8 coppie- connettori veam ve2s fmv e sfrangio di 1,5 mt. Con connettori nc3 mdl e c3fmx neutrik
- N. 16 output suddiviso in 2 connettori LK25FP con relative fruste lunghe 5 mt. Cavo belden 8 coppie connettori veam ve25mv e sfrangio di mt. 1,5 con nc3mxneutrik
- 4 connettori xlr nc3 mdl neutrik
- Connettori xlr nc3 fdl neutrik

Il tutto proveniente dal quadro fonica lato destro

QUADRO ELETTRICO ALIMENTAZIONE FONICA PALCO CENTRALE DI 2° ORDINE:

- N. 1 presa CEE da pannello 32 A 2P+N+T
- N. 3 prese CEE da pannello 16 A 2P+T

N.B. TUTI I QUADRI ALIMENTAZIONE PER LUCI E FONICA SONO ALIMENTATI DALLO STESSO TRASFORMATORE

RIPRESA VIDEO CON REGIA ESTERNA:

- **Collocazione automezzo di regia: lato est del teatro.** Possibilità di usufruire della Porta Uscita Emergenza posta a lato parcheggio automezzo, salvo presenza costante di guardiania di fiducia a carico compagnia o ditta
- Possibilità di passaggio cavi segnale da finestra camerino amministratore, posta a circa 3 mt di altezza
- Distanza dalla zona di regia a centro palcoscenico: mt 35
- Alimentazione: usufruibile solo durante la normale attività di lavoro. Durante la notte l'alimentazione verrà disattivata



Lato Est Teatro Valli – Area sosta regia esterna



Lato Est Teatro Valli – Accesso uscita emergenza

_Postazioni Tecniche

NOTE:

1. Non è concesso in alcun modo installare alcuna postazione audio, video, luci in sala.
2. Il palco solitamente deputato ad ospitare la regia audio e luci è il palco centrale di II° ordine (cm 370 x 260)
3. Palchi per seguipersona solitamente utilizzati - N°12 e N°15 di IV°Ordine
4. Palchi utilizzati per installare diffusori audio e luci - N°0 e N°27 dal I°al IV°Ordine (palchi di proscenio)
5. Si valuterà per eventuali esigenze di oscurare i palchi necessari, in accordo con la direzione tecnica e secondo la disponibilità della biglietteria. Pertanto, per spettacoli in cui è previsto un considerevole utilizzo di palchi per uso tecnico, si prega di inviare le relative note tecniche con considerevole anticipo.
6. Palco 12 di II°Ordine di dimensioni L cm 168 x P cm 220



Regia Luci



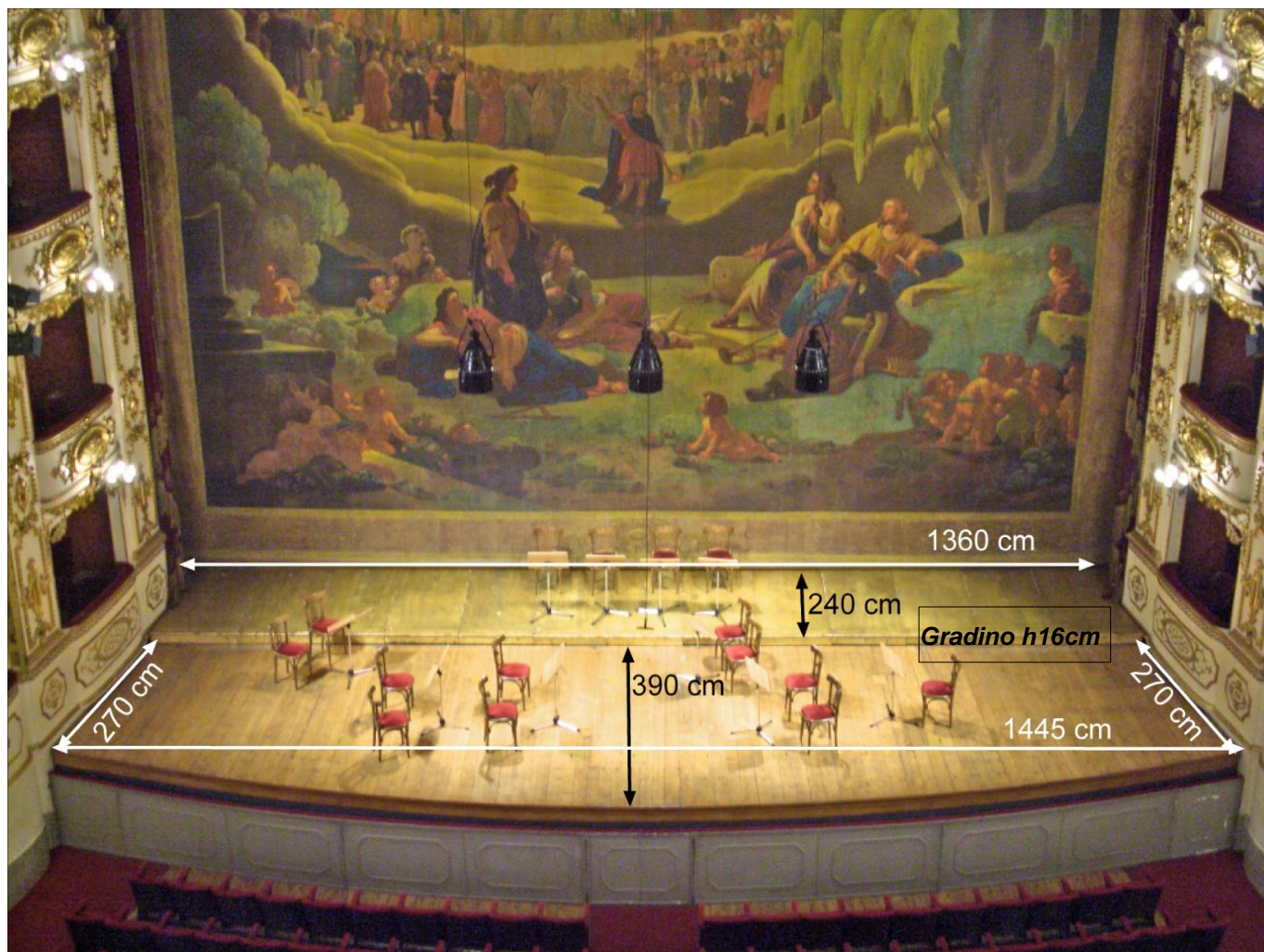
Vista Palco Centrale



Vista Palco Seguipersona

CONCERTISTICA

Concerto con sipario storico su golfo mistico rialzato



Sipario "Chierici"



Sipario "Fontanesi"



CAMERA ACUSTICA

Costituita da pannelli interamente in legno (cm 140 x h 700).

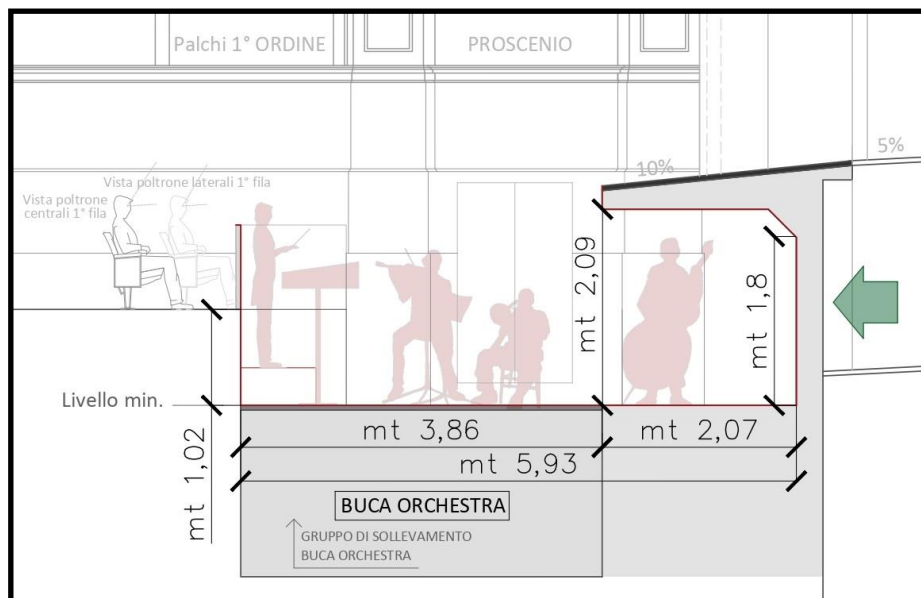
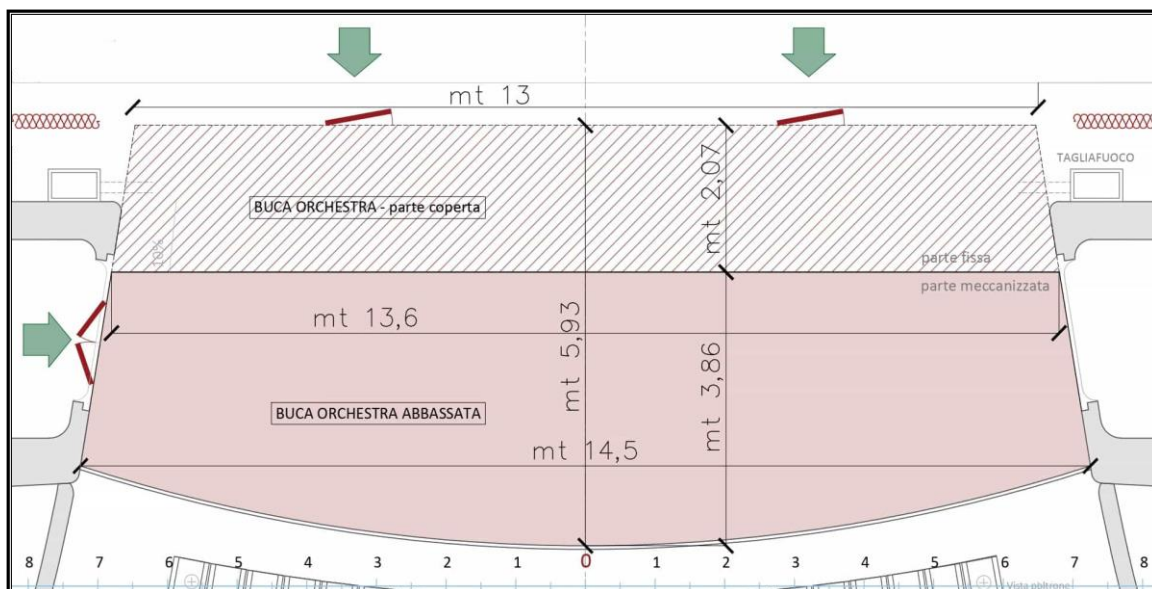
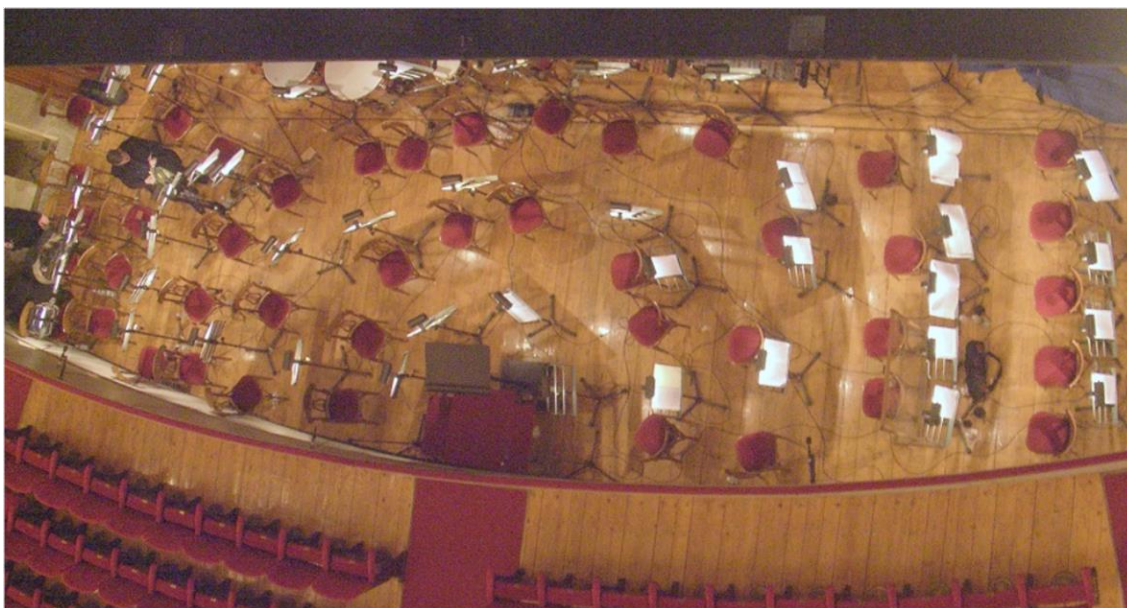
Dimensioni massime: cm 1400 larghezza x cm 980 di profondità. Non comprende plafone di copertura.

La superficie utile può essere ampliata includendo l'area del boccascena e quella della buca d'orchestra portata alla massima altezza. Dimensione totale: larghezza cm 1400 x profondità cm 1620.

Nota: presenza di un gradino di cm 14 tra la buca d'orchestra portata alla massima altezza ed il palcoscenico.

Concerto con camera acustica su golfo mistico rialzato

Golfo mistico abbassato con orchestra



SARTORIA

Locale di mt 5x6, situato a livello palcoscenico lato DX



DOTAZIONE:

- N.02 lavatrici da kg 7
- N.01 lavatrici da kg.5
- N°01 lavatrice kg 11 (locale sottostante)
- N.02 ferri da stiro a vapore con caldaia esterna
- N.01 vaporella
- N.01 ferro da stiro piccolo
- N.01 asciugatrice industriale kg 16
- N.02 macchine da cucire lineari
- N.01 tagliacuci
- N.02 assi da stiro con aspirazione
- N.19 stand portabiti con ruote
- N.01 vaporella verticale



CAMERINI ARTISTI

Totale n°33 camerini e n°3 cameroni, dislocati su entrambi i lati del palcoscenico.

Dimensioni cm 240 x 340, dotati di specchio, lavabo con acqua calda, ascolto chiamate, riscaldamento.

PIANO PALCOSCENICO

Lato DX

n. 6 camerini
(compreso camerino Amm.tore Compagnia,
tel 0522- 458951)

Toilette + infermeria/sala massaggio

Lato SX

n. 6 camerini
(compreso camerino Maestro) + Toilette



PRIMO PIANO

Lato DX (trucco) – PIANO AMMEZZATO

n. 2 camerini + 1 specchio in corridoio

Lato SX (porte grigie)

n. 5 camerini + toilette + **docce donne**



SECONDO PIANO

Lato DX (porte arancioni)

n. 2 camerini + toilette + **docce uomini**

camerone A) cm 620 x cm 520 con tavolo centrale, lavabo e specchio (piccola) per 8 persone

camerone B) cm 800 x cm 420 con tavolo centrale, lavabo e specchio (grande) per 6 persone

Lato SX (porte arancioni)

n. 6 camerini +toilette



TERZO PIANO

Lato DX (porte grigie)

n.2 camerini + toilette + n.2 docce (U/D)

n.1 camerone

Sala prove "A"

Lato SX (porte verdi)

n. 2 camerini + toilette + docce



CAMERINI ORCHESTRA

CAMERINI UOMINI (lirica)

N°2 locali, non chiudibili a chiave, per un totale di 36 posti a sedere.

toilette al piano sottostante

CAMERINO DONNE (lirica)

n°1 locale ,chiudibile a chiave, per un totale di 20 posti a sedere.

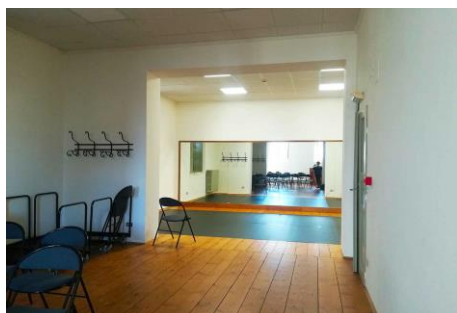
toilette personale.

MAGAZZINO ORCHESTRA (lirica)

Dimensioni cm 660 x 330 x 230 h, chiudibile a chiave

SALE PROVA

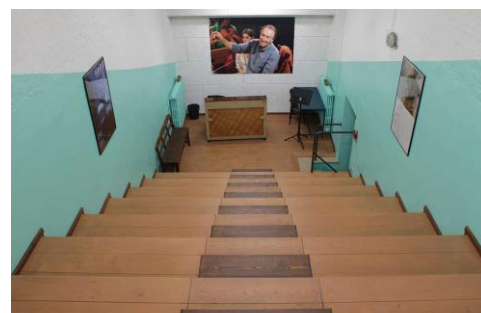
SALA	LOCAZIONE	DESCRIZIONE
Sala "A" <i>mt 6x15</i>	3° piano camerini lato sx	SALA PROVE Pavimento in legno, specchi a muro + tappeto danza Pianoforte verticale
Sala "B" <i>mt 5.30 x 9.50</i>	3° piano camerini lato dx	STUDIO DANZA Pavimento elastico (<i>tipo harlequin</i>) misure 4,8x9,0 con specchi e sbarre a muro (eventuale disponibilità di Clavinova Yamaha)
Sala coro	Ultimo piano scala direzione	Gradinata (capienza circa 50 persone) Pianoforte verticale



Sala A



Sala B



Sala Coro

ATRII-SALA e RIDOTTO

SALA – N. 1088 POSTI A SEDERE COSI' DISPOSTI:

→ PLATEA	N°414
<i>fila aggiuntiva n°21</i>	N°20
→ 1° ORDINE	N°130
→ 2° ORDINE	N°120
<i>palco centrale (2° ordine)</i>	N°14
→ 3° ORDINE	N°112
→ 4° ORDINE	N°112
→ GALLERIA	N°164



GUARDAROBA

- 1) Lato DX 2° atrio capienza **160** capi
- 2) Livello platea (scala a dx) capienza **404** capi

RIDOTTO

Capienza massima dell'intero piano n.250 persone

Sala Specchi: 208mq – max. n.200 posti a sedere

Sala Gialla: 54mq

Sala Blu: 78mq

Sala Rossa: 81mq

Sala Stampa: 56mq - n.60 posti a sedere

Sala Ottagonale: 117mq

Spazio munito di toilette per diversamente abili,
raggiungibile con ascensore da livello atrii



NOTE SICUREZZA

E' tassativamente proibito

1. Utilizzare le uscite di sicurezza, se non in caso di effettiva emergenza, senza l'autorizzazione ed il controllo visivo delle maestranze del teatro
2. Sostare all'interno del teatro in assenza delle maestranze del teatro (portineria esclusa), senza accordi preventivi
3. A tutti gli automezzi sostare all'interno dell'area cortiliva (fatta eccezione per le operazioni di carico-scarico)
4. E' assolutamente vietato fumare in tutto il teatro, compresi i camerini, anche durante montaggi e smontaggi. Nessuna deroga viene concessa
5. E' fatto assoluto divieto a tutte le Compagnie di utilizzare **durante montaggi, smontaggi e durante lo spettacolo**, bombole contenenti gas infiammabili, contenitori di fiamme libere, torce a combustibile e simili. Qualsiasi deroga per motivi inerenti lo spettacolo dovrà pervenire assieme alla scheda tecnica dello spettacolo per chiedere il relativo nulla osta al Comando Provinciale dei Vigili del Fuoco di Reggio Emilia.

NORME DI SICUREZZA

(ai sensi dei D.L. 19/08/1996 e D.Lgs 81/08)

In relazione alle rappresentazioni che la Vs. Compagnia terrà presso questo Teatro, a tutela delle condizioni di sicurezza del personale e del pubblico nei luoghi di lavoro, ed in particolare in palcoscenico, previste dal D.Lgs. 81/08 e dal D.L. 19/08/1996 si chiede la seguente documentazione, che dovrà essere trasmessa all'Ufficio Tecnico del Teatro tramite fax, o e-mail almeno 15 giorni lavorativi prima dell'arrivo del materiale e del montaggio delle scene:

- A. dichiarazione di conformità degli impianti elettrici e allegati come previsto dalla legge 46/90 e dal D.M 37/08; schema degli impianti elettrici che verranno usati per la scena con specificazione del carico elettrico massimo, certificazione delle caratteristiche delle varie componenti dell'impianto elettrico usato per lo spettacolo in riferimento all'uso teatrale, progetto del quadro elettrico generale.
- B. tutte indistintamente le componenti dell'allestimento scenografico dovranno essere ignifugate secondo le vigenti norme. La Compagnia dovrà presentare la fotocopia del relativo certificato, con firma in originale del suo rappresentante legale.

E' fatto obbligo comunque di osservare e rispettare le seguenti clausole, relative alle norme di sicurezza:

1. La costruzione scenica deve rimanere all'interno del sipario tagliafuoco e non costituire impedimento alla sua chiusura. Nel caso di particolari allestimenti che in qualche modo interferissero sulla normale chiusura dello stesso, Vi preghiamo di comunicarcelo in tempo, permettendoci di avvisare il Comando dei Vigili del Fuoco per il regolare nulla osta e la ditta di manutenzione per le eventuali modifiche che si rendessero necessarie.
2. Le apparecchiature elettriche della Compagnia ed i relativi cablaggi dovranno essere a norma CEI, con attacchi tipo CEE unificati; i cavi dovranno essere del tipo CEI 20/22 od equivalenti e comunque antiabrasione e non propaganti fiamma.
3. Nel caso di utilizzo di proiettori o seguipersona in zone accessibili al pubblico, questi dovranno essere protetti da interruttori differenziali con sensibilità non inferiore a 30 mA (0.03 A).
4. Le costruzioni scenografiche e le apparecchiature tecniche dell'allestimento dovranno essere strutturalmente conformi alle norme antinfortunistiche. **Oltre alle certificazione di ignifugazione, dovrà essere consegnata una scheda tecnica dei calcoli (per piattaforme mobili o costruzioni in genere)**
5. Non sono ammessi allestimenti scenografici che comportino ostacoli alle uscite di sicurezza del palcoscenico e della sala, od impedimento ai relativi percorsi d'uscita. Non possono altresì in nessun caso essere spostati gli arredi esistenti senza apposita autorizzazione: se ciò è necessario e autorizzato, al termine della manifestazione dovrà essere ripristinata la posizione di ogni elemento rimosso. La responsabilità di eventuali danni causati durante la rimozione sarà riconosciuta all'utilizzatore della sala.

6. Il Teatro è dotato di impianto di rilevamento fumi. Le compagnie sono pregate pertanto di informare con la massima sollecitudine la Direzione Tecnica circa l'eventuale utilizzo di macchine del fumo (o effetti di scena analoghi), al fine consentire la corretta gestione dell'impianto e la notifica al Comando Provinciale Vigili del Fuoco di Reggio Emilia.

RIFERIMENTI E RECAPITI

UFFICIO TECNICO

DIRETTORE TECNICO
ANDREA CARLETTI
TEL.0522-458829 CELL. 366 822 2397
E-MAIL carletti.a@iteatri.re.it

GIUSEPPE BOTOSSO (Coordinatore di palco)
0522-458929 botosso.b@iteatri.re.it

CINZIA MACIS
TEL. 0522-458943 E-MAIL macis.c@iteatri.re.it

ANDREA FERRETTI
TEL. 0522-458905 E-MAIL ferretti.a@iteatri.re.it

MAUTENZIONI
ANDREA GABBI
TEL. 0522-458946 CELL. 3478704510
E-MAIL gabbi.a@iteatri.re.it

SICUREZZA (RSPP)
FEDERICO BIANCHI
0522-458940 bianchi@iteatri.re.it

WWW.ITEATRI.RE.IT
Sul sito sono disponibili foto, disegni e schede tecniche